

CEVI SCHWEIZ
UNIONS CHRÉTIENNES SUISSES
YWCA YMCA SWITZERLAND



CEVI GRUPPENHAUS

«ALPENBLICK»

IN WENGEN

**INFORMATIONEN FÜR LAGERLEITER UND
LAGERVERANTWORTLICHE**



Hinweis: Checkliste für Hausübernahmen und -rückgabe im Kapitel 9

1. Inhaltsverzeichnis

1.	Inhaltsverzeichnis.....	2
2.	Das Haus.....	3
2.1.	Lageradresse	3
3.	Adressen.....	4
3.1.	Notfall-Telefonnummern	4
3.2.	Hauswartung	4
3.3.	Hausverwaltung	4
3.4.	Hilfreiche Stellen	4
3.5.	Einkauf	5
4.	Transport und Anreise.....	5
4.1.	Allgemein	5
4.2.	Von Lauterbrunnen nach Wengen	6
4.3.	Vom Bahnhof Wengen zum Haus	6
5.	Brandschutz und Sicherheit.....	7
5.1.	Brandmeldeanlage	7
5.2.	Feuerlöscher	7
5.3.	Fluchtwege	7
6.	Weitere Informationen	8
6.1.	Betten	8
6.2.	Telefon / Internet Fehler! Textmarke nicht definiert.	8
6.3.	Leinwand und Beamer	8
6.4.	Waschmaschine / Trockner	8
6.5.	Schlüssel	8
6.6.	Spiele	9
6.7.	Küche	9
6.8.	Verbrauchsmaterial	9
6.9.	Sicherungen	9
6.10.	Defekte	9
6.11.	Schäden	10
7.	Zimmerplan.....	10
7.1.	Erdgeschoss	10
7.2.	1. Obergeschoss	11
7.3.	2. Obergeschoss	12
7.4.	3. Obergeschoss	13
8.	Hausordnung Gruppenhaus Alpenblick	14
9.	Checkliste Hausübernahme und -rückgabe	15
9.1.	Hausübernahme	15
9.2.	Schlussreinigung	15
10.	Notizen.....	20

2. Das Haus

Das Haus liegt auf einer Sonnenterrasse auf fast 1'300 m.ü.M. und bietet eine grossartige Aussicht auf die Jungfrau und weitere Gipfel der Berner Alpen. Das Gruppenhaus ist ideal für Jungschar-, Schul-, Konfirmanden-, Ski-, Wander-, Sportlager. Auch für Kurse geeignet.

2.1. Lageradresse

„Ihr Lager“

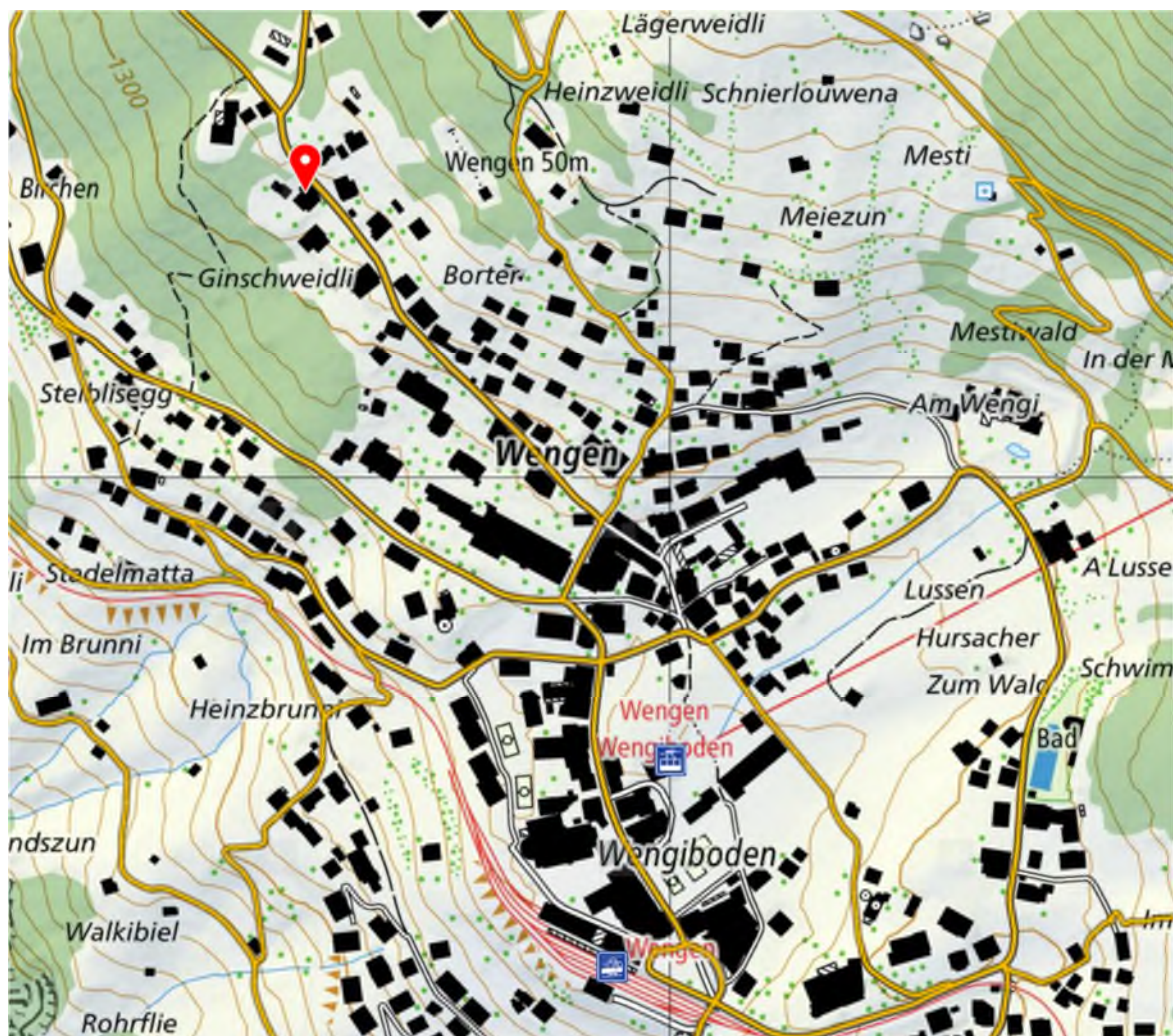
Cevi-Gruppenhaus Alpenblick

Galliweidli 1438a

3823 Wengen

- Die Post geht an den Hausbetreuer in Wengen und wird von ihm in den Alpenblick gebracht.
- Das Haus verfügt über keinen Telefonanschluss (mehr).

Koordinaten: 636726 / 162212 (N 46° 36.609 E 7° 55.082) , [Karten-Link](#)



3. Adressen

3.1. Notfall-Telefonnummern

Feuerweher Notruf	118
Polizei Notruf	117
Rettungswagen Notruf	144
REGA	1414
Toxikologisches Institut	145

Spital (Interlaken) 033 826 26 26

Helikopter (Air Glacier) 033 856 05 60



3.2. Hauswartung

Cristina Schlemmer (Hauswartin): Tel +41 76 772 38 32

Davide Catino (Hauswart) Tel +41 76 232 62 49

**Vereinbaren Sie mit Ihr mindestens eine Woche vor Mietbeginn
die Über- und Rückgabe des Hauses.**

**Bitte wenden Sie sich während des Aufenthaltes nur in dringenden Fällen
an den/die Hausbetreuung.**

3.3. Hausverwaltung

Cevi Schweiz Häuser GmbH, c/o Cevi Schweiz, Sihlstrasse 33, 8021 Zürich,
Tel. +41 44 213 20 40, E-Mail alpenblick@cevi.ch
Mehrwertsteuer-Nr.: CHE-235.245.135 MWST

3.4. Hilfreiche Stellen

Wengen Tourismus	033 856 85 85
Bahnhof WAB	033 828 70 50
Gemeindekanzlei	033 856 50 50
Post	
Kirchen:	
- reformiert	033 855 12 38
- katholisch	033 855 15 35

3.5. Verbrauchsmaterial

Im Preis inbegriffen ist Verbrauchsmaterial im üblichen Rahmen. Wird solches übermässig benötigt (beispielsweise, wenn Toilettenpapier oder Abwaschmittel zum Basteln benutzt, wird dieses verrechnet.).

Wir empfehlen Ihnen in diesem Fall das Material selbst und somit günstiger zu beschaffen.

3.6. Einkauf

Sämtliche Lebensmittel sind in Wengen erhältlich und werden beim Einkauf im Dorfladen/Frischmarkt (liegt auf dem Weg zum Bahnhof) ins Haus geliefert.

- Dorfladen/ Frischmarkt (Hauslieferung) 033 855 14 51
- Bäckerei-Conditorei Vincenz (Nähe Bahnhof) 033 855 42 44
- COOP (keine Hauslieferung) 033 855 14 37

4. Transport und Anreise

4.1. Allgemein

Wengen ist bis auf Taxis Autofrei. Das Dorf ist nur per Bahn zugänglich und im Ort selber sind nur wenige Transportfahrzeuge unterwegs. Die leicht nostalgische Anreise und die Beschaulichkeit macht zu einem grossen Teil den Charme des Bergdorfes aus und sollte einmal erlebt werden.

Zufahrt per Bahn über Interlaken-Ost, Lauterbrunnen, Lauterbrunnen-Wengen (mit der [Wengernalpbahn WAB](#)) oder per Auto bis Lauterbrunnen und dann mit der WAB nach Wengen. In Lauterbrunnen sind keine Gratisparkplätze vorhanden, ein Parkhaus befindet sich unmittelbar neben dem Bahnhof mit direktem Zugang zur Bahn.

4.2. Von Lauterbrunnen nach Wengen

Das **Gepäck oder Materialkisten** können ohne Probleme mit der Bahn transportiert werden (ebener Einstieg). Grössere Mengen sollten jedoch bei der Bahn angemeldet werden. Nutzen Sie für ihren Gütertransport von Lauterbrunnen nach Wengen das Angebot des Regionalzentrums Lauterbrunnen (rz.lbr@jungfrau.ch)

Kosten (Stand 2022):

bis 100kg / Fr. 9.-

bei 200kg / Fr. 17.-

bei 500kg / Fr. 26.-

bei 1000kg / Fr. 46.-

Öffnungszeiten Bahnhof Lauterbrunnen, Güterzentrum:

Tel. 033 828 70 11

Montag – Freitag: 7.15 – 12.00 & 13.15 – 16.30

Samstag, Sonntag und allg. Feiertage geschlossen. Kein Warenablad ausserhalb der Öffnungszeiten.

4.3. Vom Bahnhof Wengen zum Haus

Das Haus ist ca. 10 Gehminuten (700 m) vom Bahnhof Wengen entfernt.

Der Transportdienst vom Bahnhof ins Gruppenhaus Alpenblick organisiert die Gruppe bei Bedarf selber.

Eine einfache Fahrt im Kleinbus vom Bahnhof zum Haus kosten CHF 20.- (Stand 2018)

Taxi Wegmüller stellt Ihnen für CHF 25.- (Stand 2018) einen Anhänger an den Bahnhof, den man beladen kann und anschliessend zum Haus transportiert wird. Am Abreisetag kann man ebenfalls für CHF 25.- den Anhänger mieten, damit das Gepäck an den Bahnhof gefahren wird.

Reservationen unter Taxi Wegmüller: 079 656 52 85

5. Brandschutz und Sicherheit



5.1. Brandmeldeanlage

Die Brandmeldeanlage dient dem Schutz der Bewohner. Der Alarm wird mit wenigen Minuten Verzögerung automatisch an die Feuerwehr weitergeleitet. Bei Alarm ertönen im ganzen Haus Sirenen.

Informieren Sie sich bei Ankunft im Haus, was bei einem (Fehl-)Alarm zu tun ist.

Die Zentrale der Brandmeldeanlage befindet sich zusammen mit einer Kurzanleitung im EG neben dem Haupteingang.

- Bei Brandalarm schalten die Lüftungen aus und müssen danach von Hand wieder eingeschaltet werden. Rückstellknopf am Schaltschrank im EG.
- Wenn ein **Fehlalarm** nicht rechtzeitig gestoppt werden kann, wird die Feuerwehr automatisch aufgeboden. Die entstehenden Kosten sowie entstehende Umtriebe werden gemäss Mietvertrag der Gruppe in Rechnung gestellt. Die Kosten betragen ca. CHF 1000.- (Stand 2019)

5.2. Feuerlöscher

Feuerlöscher befinden sich nach der Korridortüre auf jeder Etage. Jeder Missbrauch, insbesondere jede Beschädigung der Plombe, kostet ca. 100.- pro Löscher.

Anfallende Reinigungskosten werden zusätzlich verrechnet.

5.3. Fluchtwege

Fluchtwege sind das Treppenhaus und die Feuerleiter. Die Fluchtwege sind mit grünen Notleuchten markiert und dürfen nie versperrt werden.



6. Weitere Informationen

6.1. Betten

Die Betten sind mit einem Fixleintuch (Matrazenschoner) bezogen.
Es darf nicht direkt auf diesen Fixleintüchern geschlafen werden.

Schlafsäcke oder Fixleintücher sind selber mitzunehmen. Wird der Schlafsack nur als Decke benutzt, ist ein eigenes Fixleintuch Pflicht.

Jedes Bett hat ein Kissen.
Kissenbezüge sind obligatorisch und können vor Ort auch gemietet werden.

Eine beschränkte Anzahl Duvets mit Bezügen sind ebenfalls vor Ort mietbar.
Siehe Preisliste.

6.2. Telefon / Internet

Im Haus ist ein Internetanschluss vorhanden der genutzt werden darf. Internet ist im Pauschaltarif inbegriffen. Das WLAN-Passwort hängt auch am Anschlagbrett neben der Küche und an anderen Stellen im Haus.

6.3. Leinwand und Beamer

Eine Leinwand ist vorhanden und fest im Aufenthaltsraum installiert. Diese steht kostenlos zur Verfügung. Ein Beamer kann gemietet werden.

6.4. Waschmaschine / Trockner

Waschmaschine und Tumbler sind im Haus vorhanden und können gegen eine Gebühr genutzt werden.

6.5. Schlüssel

Sie erhalten bei der Übergabe zwei Hausschlüssel:

- 2 Schlüssel «APP»
- 1 Schlüssel für den Kehrrechtcontainer und den Schopf (Gartentische, Tischtennis-Tisch, etc.)

Verlorene Schlüssel werden auf Kosten des Mieters ersetzt und kann auch zur Folge haben, dass nicht nur der Schlüssel, sondern auch Schliesszylinder ersetzt werden müssen.

6.6. Spiele

Im Sommer kann draussen der Pingpong-Tisch aufgestellt werden, Schläger und Bälle stehen zu Verfügung. Diese sind im Büro im 1.Stock, zu welchem die Leiter Zugang haben. Bei Abreise bitte unbedingt kontrollieren, ob alle Schläger vorhanden und noch intakt sind. Für nicht mehr vorhandene oder defekte Schläger werden CHF 12.- (pro Stk.) berechnet.

Ein Tischfussball ist im Haus vorhanden.
Das Aussengelände (Spielwiese) ist nur beschränkt für Ballspiele nicht geeignet, da es direkt am Grundstückrand abfällt.

6.7. Küche

Die Küche ist wie folgt eingerichtet:

- 2 Kühlschränke à 300L mit je 3 Tiefkühlschubladen
- Elektrischer Herd, 2 Umluft-Backöfen
- Gastro-Abwaschmaschine
- Filterkaffeemaschine
- kleine Nespresso-Kaffeemaschine (für Kapseln)
- Brotschneidemaschine
- Küchenwäsche (Küchen- und Handtücher) können gemietet werden.
- Abwaschlappen und Bodenlappen werden zur Verfügung gestellt.

6.8. Verbrauchsmaterial

Folgendes Verbrauchsmaterial ist im Preis inbegriffen: WC-Papier, Hygienebeutel, Handseife, Reinigungsmaterial.

Ein Vorrat an Ersatzleuchtmitteln befindet sich im Büro im 1. Stock.

6.9. Sicherungen

Auf jedem Stock befindet sich im Gang ein Sicherungskasten mit Kippsicherungen.

Hauptsicherungen sind in abgeschlossenen Schaltschränken im EG.

6.10. Defekte

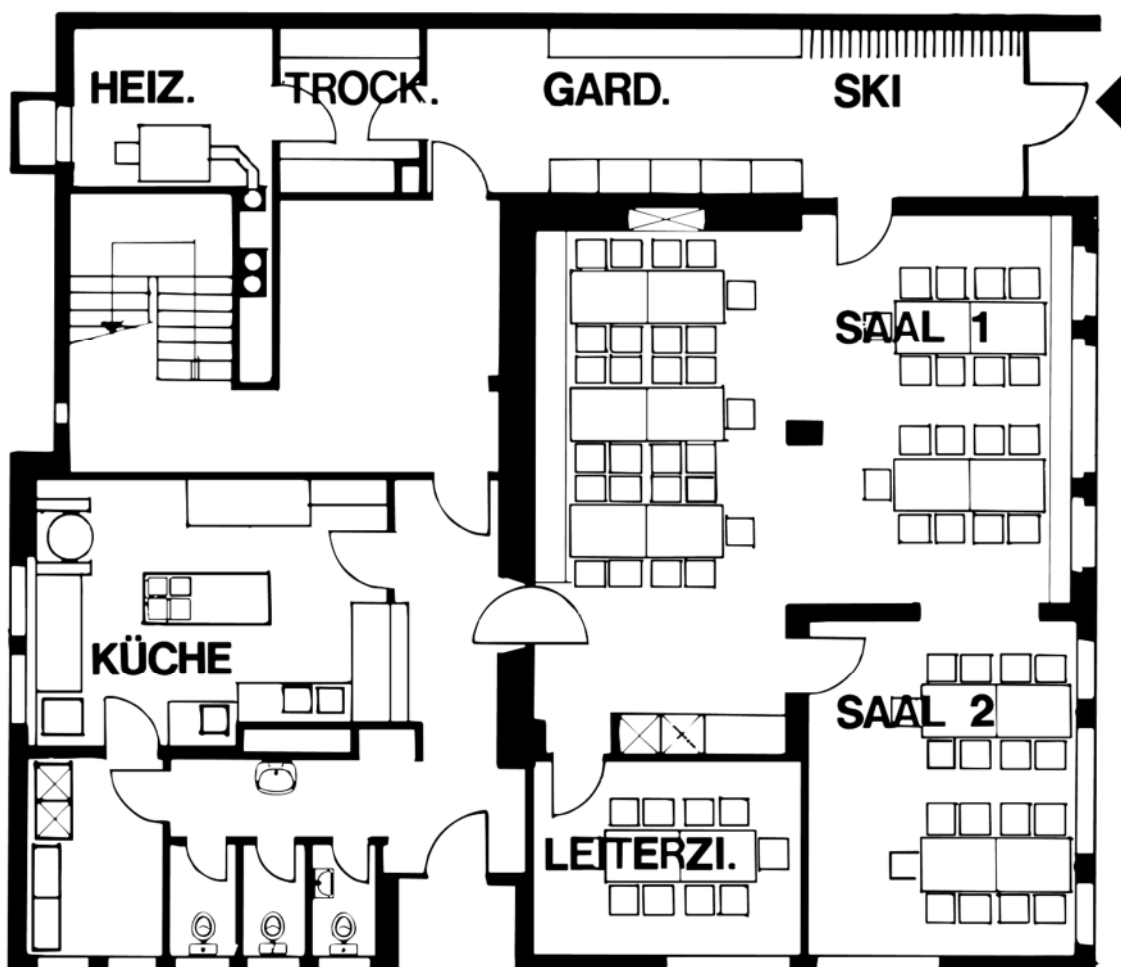
Melden sie Störungen und Defekte umgehend der Hauswartung. Sie wird um rasche Behebung bemüht sein.

6.11. Schäden

Schäden werden zum Neuwert berechnet. Bis zur Erledigung des Schadenfalles behalten wir die Anzahlung zurück und verrechnen diese mit dem Schaden. Fehlendes oder defektes Geschirr wird bei der Lagerabrechnung berechnet. Wir empfehlen die Prüfung einer Haftpflichtversicherung für die Gruppe.

7. Zimmerplan

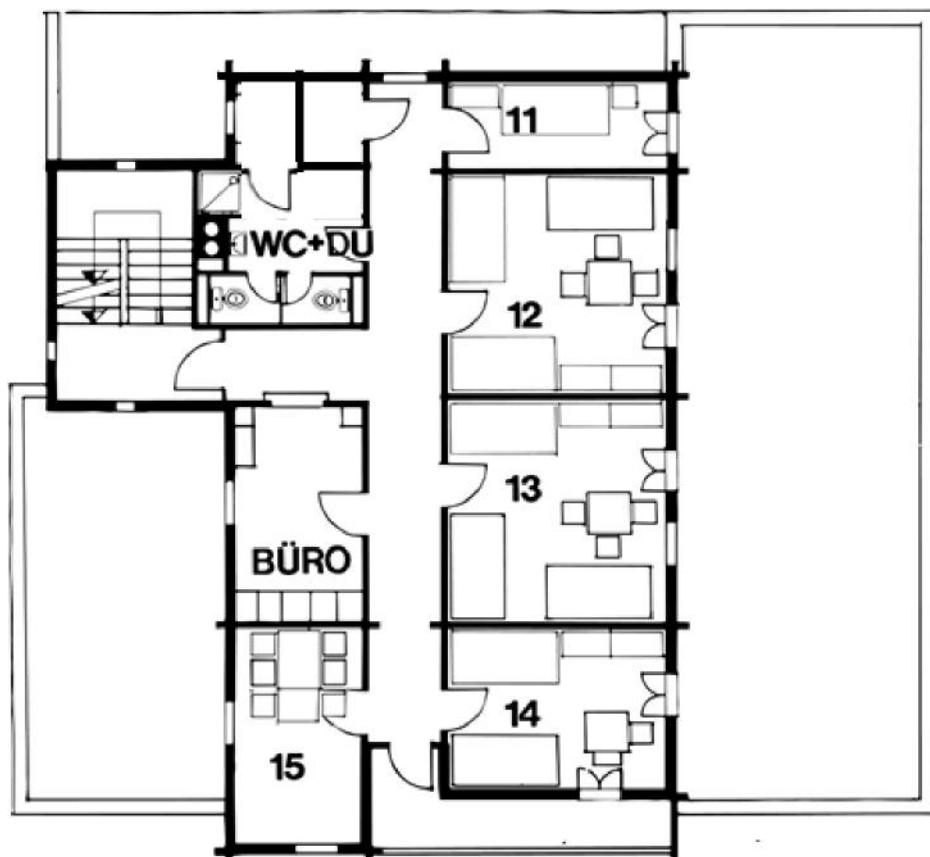
7.1. Erdgeschoss



- 2 Ess- und Aufenthaltsräume für 60 Personen
- Leiterzimmer
- Komplett neu eingerichtete Küche für Selbstkocher, Elektroherd mit 4 Kochstellen, Bräter (für Fleisch, Gemüse oder Teigwaren), 2 Umluftbacköfen, Geschirrwaschmaschine, Haushaltmaschine, Kaffeemaschine (Durchlauf), grosser Stabmixer, Vorratsraum mit 2 Kühlschränken à 300 Liter und je 3 Tiefkühlschubladen

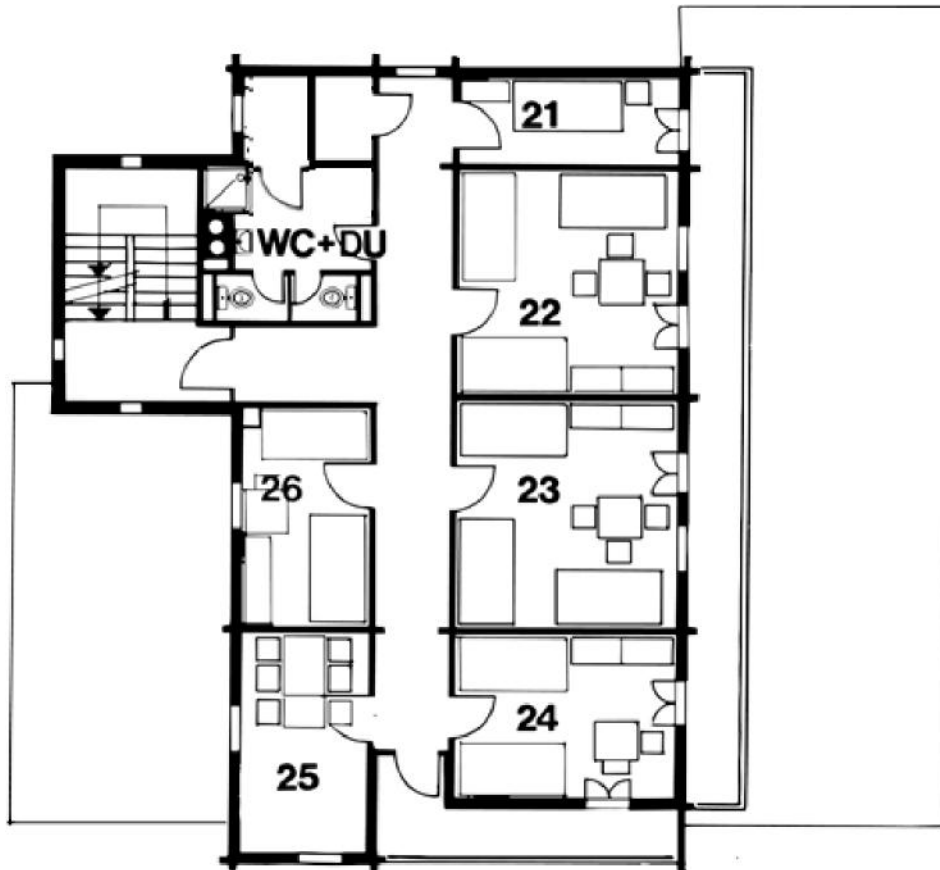
- 3 WC, Abstellraum mit Garderobe, Schuh- und Skigestell
- Waschmaschine/Tumbler
- Brandmeldezentrale beim Eingang
- WLAN

7.2. 1. Obergeschoss



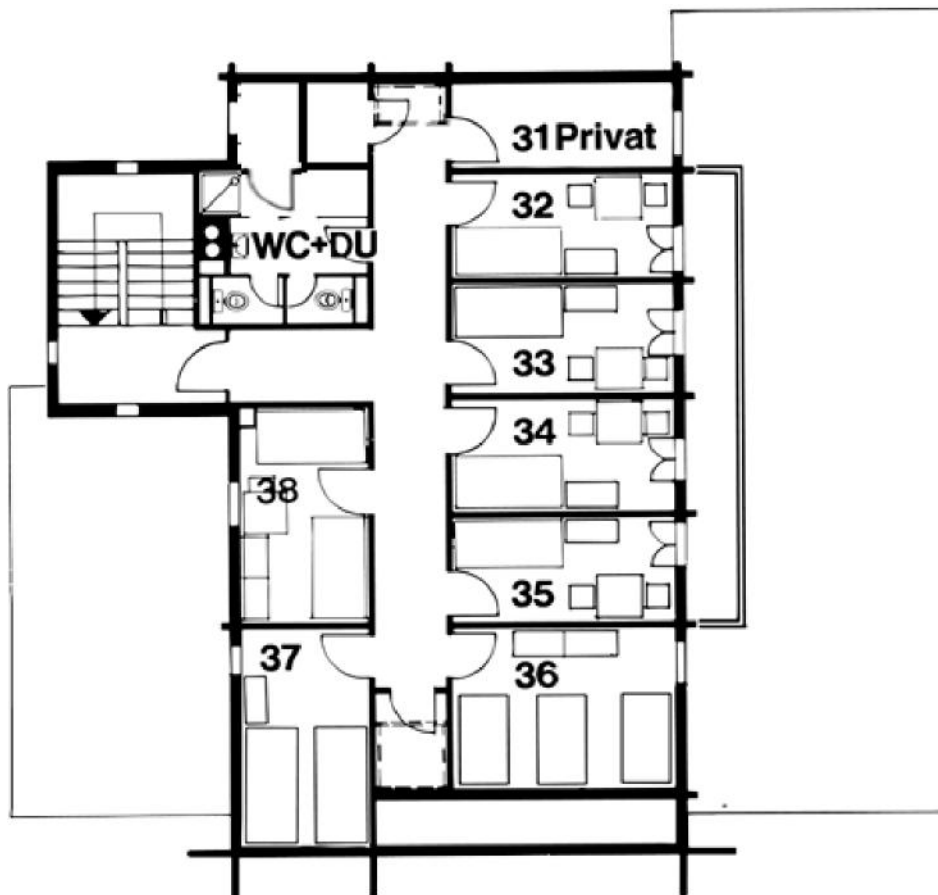
- 2 Toiletten, 2 Einzelduschen, Waschraum
- Zimmer 11: 2 Schlafstellen
- Zimmer 12: 6 Schlafstellen
- Zimmer 13: 6 Schlafstellen
- Zimmer 14: 4 Schlafstellen
- Zimmer 15: 2 Schlafstellen

7.3. 2. Obergeschoss



- 2 Toiletten, 2 Einzelduschen, Waschraum
- Zimmer 21: 2 Schlafstellen
- Zimmer 22: 6 Schlafstellen
- Zimmer 23: 6 Schlafstellen
- Zimmer 24: 4 Schlafstellen
- Zimmer 26: 4 Schlafstellen

7.4. 3. Obergeschoss



- 2 Toiletten, 2 Einzelduschen, Waschraum
- Zimmer 31: (leer)
- Zimmer 32: 2 Schlafstellen
- Zimmer 33: 2 Schlafstellen
- Zimmer 34: 2 Schlafstellen
- Zimmer 35: 2 Schlafstellen
- Zimmer 36: 3 Schlafstellen (nur bei Bedarf)
- Zimmer 37: 2 Schlafstellen (nur bei Bedarf)
- Zimmer 38: 4 Schlafstellen

8. Hausordnung Gruppenhaus Alpenblick

Mit Unterzeichnung des Mietvertrages erklärt sich der Mieter mit der Hausordnung des Gruppenhauses Alpenblick einverstanden.

- In Aufenthaltsräumen, auf den Etagen und Zimmern sind nur Haus- oder Turnschuhe gestattet. Sie erleichtern sich damit auch die Schlussreinigung.
- Es gilt striktes Rauchverbot im ganzen Haus. Dies gilt auch für Toiletten, den Balkonen und der Terrasse. Die Raucherzone ist direkt vor dem Haus, wo auch ein Behälter bereitsteht, um die Stummel zu entsorgen.
- An den Wänden und Türen dürfen keine Nägel oder Kleber angebracht werden. Ausnahmen sind temporäre und **rückstandslos** entfernbare Klebstreifen etc.
- Aus hygienischen Gründen ist die Benützung der Betten nur mit Schlafsack oder zwei Leintücher gestattet. Fehlende Leintücher können bei der Hauswartung gemietet werden. Die Woldecken gehören ausschliesslich auf die Betten. Bitte nicht als Sitzunterlage am Boden oder auf der Terrasse und den Balkonen benützen.
- Es dürfen keine Wäschestücke über Fenster- und Balkonbrüstungen gehängt werden.
- Haustiere sind nur auf Anfrage und mit der ausdrücklichen Genehmigung der Cevi Schweiz Häuser GmbH erlaubt. Falls diese Genehmigung erteilt wird, so sind die Haustiere nur im Erdgeschoss und ausserhalb der Küche erlaubt.
- Das Mobiliar im Haus sollte nicht umgestellt werden. Spätestens am Abreisetag muss sämtliches Mobiliar wieder an den ursprünglichen Platz gebracht werden.
- Kehrriechsäcke können im Container, einige Meter die Strasse hinunter, deponiert werden. Bitte nur den eigenen, abgeschlossenen Container benützen. Der Schlüssel dazu hängt in der Küche. Kostenlose Kehrriechsäcke können bei der Hauswartung bezogen werden. Wenn der Container voll ist, bitte bei der Hauswartung melden. Glas und Blech an den entsprechenden Sammelstellen beim Bahnhof entsorgen, Papier und Karton gemäss Weisungen der Hauswartung.
- Auf dem Gelände und im Innern des Gruppenhauses Alpenblick sind kommerzielle Film- und Fotoaufnahmen nur mit ausdrücklicher Genehmigung der Cevi Schweiz Häuser GmbH erlaubt.
- Die Untermiete von Zimmern und Betten ist gemäss OR 263ff vorgehend durch die Hausverwaltung zu genehmigen.
- Wir machen Sie darauf aufmerksam, dass das Haus in der Wohnzone liegt. Es kommt immer wieder vor, dass sich Nachbarn über Ruhestörungen durch Gruppen im Alpenblick beklagen. Wenn Sie folgende Regeln beachten, sollte es keine Probleme geben:

- Die Benützung von Musikinstrumenten und Musikgeräten jeder Art ist nur im Innern des Hauses und bei geschlossenen Fenstern gestattet.
- Die Polizeiverordnung der Gemeinde Lauterbrunnen-Wengen schreibt den Beginn der Nachtruhe um 22.00 Uhr vor. Nach dieser Zeit ist jeglicher Lärm ausserhalb des Hauses, auch auf den Balkonen zu unterlassen. Öffnen Sie die Fenster in den einzelnen Räumen erst, wenn Ruhe herrscht.

9. Checkliste Hausübernahme und -rückgabe

Diese Checkliste soll Euch helfen, das Haus in einwandfreiem Zustand zu erhalten und für die nächsten Gäste so vorzubereiten, wie Ihr es selbst gerne antreffen möchtet.

Tipp: Ihr könnt die Liste zerschneiden und so als Reinigung-Aufgabe verteilen.

Übrigens: Wir werden anhand der gleichen Liste das Haus von Euch abnehmen.

Dafür benötigen wir ca. 3/4 – 1 Stunde. Wir bitten Euch, dies bei der Planung der Abreise zu berücksichtigen.

9.1. Hausübernahme

Geht die Checkliste durch und meldet Abweichungen davon umgehend **der Hausbetreuerin**. Andernfalls wird der entsprechende Punkt bei der Hausrückgabe von uns bemängelt.

Sollte der/die Hausbetreuer nicht erreichbar sein, meldet den Mangel per Email an: alpenblick@cevi.ch, idealerweise mit Foto.

9.2. Schlussreinigung

Bei jedem Punkt findet Ihr einen Vorschlag, wie viele Personen sich darum kümmern könnten. So gelingt die Schlussreinigung erfahrungsgemäss in 1 ½ bis 2 Stunden. Wenn Ihr Euch daran orientiert, macht das die Endabnahme für Euch und uns einfacher und spart Zeit.

1. Waschraum/WC/Duschen (1-2 Personen)

- Toiletten reinigen innen/aussen
- Abfalleimer leeren und reinigen, neuen Plastiksack einlegen.
- Toilettenpapier auffüllen. In jeder Toilette hat es mind. eine Reserve-Rolle.
- Duschkabinen reinigen inkl. Armaturen
- Ablauf der Duschen reinigen** (Ablaufdeckel kann abgezogen und darunter gereinigt werden)
- Waschtrog, Armaturen, Spiegel, Tablette und Ablage unter Spiegel feucht reinigen

- Zahngläser reinigen (z.B. in Abwaschmaschine) und zurückstellen. Pro Waschraum hat es 6 Zahngläser.
- Boden wischen und feucht aufnehmen.
- Putzschrank aufgeräumt zurücklassen. Jeder Putzschrank enthält:
 - o 1 Staubsauger
 - o 1 Besen
 - o 1 Kehrbesen mit Schaufel
 - o 1 Wischmopp
 - o 1 Wasserschieber für Dusche
 - o 1 Kessel
 - o 1 Glasreinigungsmittel
 - o 1 Universalreinigungsmittel
 - o 1 Rolle Ersatzabfallsäcke für Papierkörbe
 - o Ersatz-Hygienebeutel

2. Zimmer, Korridore und Balkone (2-3 Personen pro Etage)

- Matratzen reinigen, auch darunter. Fixleintücher geradeziehen
- Check: Keine Kritzeleien an und unter Betten, Gestellen etc.?
- Pro Bett ein Kissen und eine Woldecke am Bettende – sauber zusammengelegt – platzieren
- Tablare und Tisch reinigen, feucht abreiben
- Kleiderbügel in Gestell zusammenschieben. Pro Zimmer nur gleichartige Bügel, pro Bett mind. 2 Stück.
- Stühle umgekehrt auf Tisch platzieren
- Abfalleimer leeren und reinigen, auf Gestell oder Tisch deponieren
- Balkone wischen, Fensterläden mit Halterung fixieren
- Fenster reinigen
- Böden wischen oder Staubsaugen, auch unter den Betten. Danach feucht aufnehmen, nur wenig Reinigungsmittel verwenden.
- Zimmer lüften, danach Fenster schliessen und Vorhänge zurückziehen.

3. Treppenhaus (1 -2 Personen)

- Geländer mit sauberem Tuch feucht abreiben
- Treppen und Zwischenböden wischen oder staubsaugen. Danach feucht aufnehmen, nur wenig Reinigungsmittel verwenden

4. Aufenthaltsräume und Leiterzimmer/Stube (2-3 Personen)

- Sauberes Geschirr und Besteck zählen, Besteck-Behälter müssen sauber sein
- Liste mit fehlendem oder defektem Geschirr, Besteck, etc. vorbereiten
- Tische feucht reinigen
- Stühle, Bänke und Fenstersimse reinigen/feucht abreiben
- Abfalleimer leeren und reinigen und auf Gestell, Bank, Tisch stellen
- Fenster reinigen
- Böden wischen oder Staubsaugen, danach Boden feucht aufnehmen, nur wenig Reinigungsmittel verwenden
- Stühle stapeln, Tische in Raumecken zusammenschieben. Tische müssen nicht übereinandergestellt werden.

- Raum lüften, danach Fenster schliessen und Vorhänge zur Seite schieben.
Hinweis: Gewisse Vorhänge sind zwischen den Fenstern fixiert und können nur auf eine Seite gezogen werden.

5. Garderobe, Vorraum Heizung, Vorraum Treppenhaus (1-2 Personen)

- Bereich unter der Treppe zuerst frei räumen (Tischlager), dann Boden reinigen, feucht aufnehmen
- Vorraum Heizung (Standort Waschmaschine): Keine Gegenstände von Ihnen mehr dort? Waschmaschine/Tumbler (wenn genutzt) leer und sauber?
- Garderobe: Regale leer? Schuhtabulare und Bänke reinigen und feucht abreiben
- Gummimatten bei den Eingängen herausnehmen und reinigen, darunter wischen
- Böden wischen oder Staubsaugen. Danach Boden feucht aufnehmen, nur wenig Reinigungsmittel verwenden

6. Vorraum Küche, Toiletten Erdgeschoss (1-2 Personen)

- Toiletten und Lavabo reinigen
- Abfalleimer leeren und reinigen, neuer Plastiksack in Toiletteneimer
- Böden wischen oder Staubsaugen. Danach Boden feucht aufnehmen, nur wenig Reinigungsmittel dafür verwenden
- Putzkästen sauber aufräumen und sauber hinterlassen. Im Putzkasten muss sich unter anderem befinden
 - o 1 Kessel
 - o 2 Kehrbesen und Schaufeln
 - o Nur trockenes, sauberes Putzmaterial
 - o Div. Putzmittel
 - o Zusätzliche Besen, Wischmopp
 - o Wasserschieber
- In der Putznische befindet sich:
 - o 1 Staubsauger
 - o 2 Besen
 - o 2 Wischmopp
- An der Stange/Heizung gegenüber den Toiletten befinden sich keine Tücher etc. mehr.
- Feuchte und schmutzige Putzlappen, Tücher, etc. in Garderobe für die HausbetreuerIn deponieren.

7. Küche (2-3 Personen)

- Chromstahlmöbel, Geräte, Abwaschmaschine reinigen.
Wichtig: Vor Ablassen des Wassers aus der Abwaschmaschine, diese **zuerst ausschalten**, Filter etc. dann entfernen und reinigen.
- Bräter reinigen und Ablaufhahn durchspülen
- Herdplatten reinigen
- Kühlschränke leeren, ausschalten (Schalter in Steckerleiste am Boden), innen reinigen und Türen offenlassen.

- Vorratsraum leeren, keine Lebensmittel zurücklassen. Eine kleine Auswahl an unverderblichen Lebensmitteln (Tee, Zucker, Salz, Kaffee, ...) kann **geordnet und verschlossen** im Oberschrank neben Kücheneingang deponiert werden.
- Abfalleimer leeren und reinigen, neuer Abfallsack einlegen
- Böden wischen (dazu Chromstahlmöbel auf Rädern verschieben), Bodengitter vor Bräter entfernen und darunter reinigen
- Boden feucht aufnehmen, nur wenig Reinigungsmittel verwenden.
- Feuchte Putzlappen, Tücher, etc. in Garderobe für Hauswart deponieren.

8. Abfall

- Kehrichtsäcke** können im Container im Abfallhäuschen (einige Meter die Strasse hinunter, rechts neben dem Haus «Bergfrieden») im «Alpenblick»-eigenen Abfallcontainer deponiert werden. Der Schlüssel dazu haben Sie am Schlüsselbund erhalten. Abfallsäcke können kostenlos beim Hausbetreuer/in bezogen werden.
- Glas und Blech/Dosen** können bei der Sammelstelle neben dem Bahnhof (Richtung Lauterbrunnen) entsorgt werden

9. Wäsche

- Wäsche (Kissenbezüge, Hand- und Geschirrtücher, Abwasch- und Bodenlappen) erhalten Sie bei der Übernahme oder liegen bereit (Garderobe oder Büro 1. Stock)
- Bei Rückgabe deponieren Sie die saubere und schmutzige Wäsche getrennt in der Garderobe

10. Allgemeines zur Rückgabe

- Ordnung ums Haus ok? Feuerstelle aufgeräumt, keine herumliegenden Abfälle?
- Fenster im ganzen Haus von Handabdrücken und Flecken gereinigt?
- Kalkrückständen z.B. auf Armaturen, etc. **nicht** mit scheuernden / kratzenden Putzmitteln oder Schwämmen entfernen!
- Bei der Hausrückgabe: Folgende Angaben benötigen wir für die Schlussabrechnung und die gesetzliche Tourismusabgabe:

- Personen und Übernachtungen über 16 Jahre
 - Personen und Übernachtungen 6–16 Jahre
 - Personen und Übernachtungen unter 6 Jahre
- Bitte gebt zuletzt die erhaltenen Schlüssel der Hauswartung zurück.

Wir hoffen Euer Aufenthalt im Alpenblick hat Euch gefallen und Ihr empfiehlt das Ferienhaus weiter.

Wenn Ihr bereits eine Reservation für eine nächsten Aufenthalt platzieren möchten, so stehen wir Euch unter 044 213 20 40, alpenblick@cevi.ch oder www.cevi.ch/alpenblick gerne zur Verfügung.

